

Приложение № 5 към чл. 4, ал. 1 от Наредбата за условията и реда за извършване на оценка на въздействието върху околната среда

ДО
ДИРЕКТОРА НА
РИОСВ-СТАРА ЗАГОРА

УВЕДОМЛЕНИЕ
за инвестиционно предложение

от ” ИСА 2000” ЕООД, BG 831040520,
гр. София, п.к. 1111, Район Слатина, Община Столична, ж.к. Гео Милев, ул. „Николай Коперник“ № 25.

Пълен пощенски адрес: гр. София, п.к. 1111, Район Слатина, Община Столична, ж.к. Гео Милев, ул. „Николай Коперник“ № 25.

Телефон, факс и ел. поща (e-mail): 02/8079550, 02/9733178, sofia@isa2000.bg

Управител или изпълнителен директор на фирмата възложител: ЮЛИЯН СЕДЕФОВ
ИНДЖОВ

Лице за контакти: инж. Цветан Аргиров Цветански – тел. 0886 556 176.

УВАЖАЕМИ Г-Н/Г-ЖО ДИРЕКТОР,

Уведомяваме Ви, че ” ИСА 2000” ЕООД има следното инвестиционно предложение:

„ Разработване на находище за нерудни полезни изкопаеми варовици и долерити в площ „Аламура 2“ „ в землището на с. Ракитница с ЕКАТТЕ 61995 и с. Кирилово с ЕКАТТЕ 36899, Община Стара Загора, Област Стара Загора.

Характеристика на инвестиционното предложение:

1. Резюме на предложението:

„ИСА 2000“ ЕООД в качеството си на Инвеститор, подновява своето инвестиционно намерение за добив на нерудни полезни изкопаеми варовици и долерити, от които ще се произвежда трошен камък за пътното строителство и добавъчни материали за производство на асфалтови и бетонови смеси. Инвестиционното намерение е в съседство със съществуващо находище „Аламура“ собственост на фирма „ ИСА 2000 „, гр. София.

(посочва се характерът на инвестиционното предложение, в т.ч. дали е за ново инвестиционно предложение и/или за разширение или изменение на производствената дейност съгласно приложение № 1 или приложение № 2 към Закона за опазване на околната среда (ЗООС)

През 2015 г. от Регионалната инспекция по околната среда и водите – гр. Стара Загора е издадено Решение № СЗ-35-ПР/ 2015 г. за преценяване на необходимостта от извършване на оценка на въздействието на околната среда за инвестиционно предложение със същото намерение и за същия обект.

2. Описание на основните процеси, капацитет, обща използвана площ; необходимост от други свързани с основния предмет спомагателни или поддържащи дейности, в т.ч. ползване на съществуваща или необходимост от изграждане на нова техническа инфраструктура (пътища/улици, газопровод, електропроводи и др.), предвидени изкопни работи, предполагаема дълбочина на изкопите, ползване на взрив:

Находище "Аламура 2" ще се разработва по открит способ чрез пробивно взривни работи.

Концесионната площ от 156,7 дка. е съобразена с осигуряването на превантивна устройствена защита породена от факта, че в близост до проучената площ има изградени два газопровода, собственост на „Булгартрансгаз“ ЕАД и нефтопродуктовод на „Лукойл – България“ ЕООД./ и с цел осигуряването на минимално разстояние от 250 м. от концесионната площ до оста на най - близкия газопровод.

Концесионната площ е разделена на два участъка - **участък I**, който се явява продължение на находище „Аламура“ и **участък II** – в който попада регистрирана археологическа недвижима културна ценност, която е интерпретирана от археолозите като „Тракийско светилище II – IV в.“

Участък II ще се разработва след извършване на археологическите проучвания на „Тракийско светилище II – IV в.“.

Находището е разположено върху извънселищна територия, необработваеми земи. Собствеността на земите в рамките на находището е общинска и държавна. В момента в находището не се осъществява добивна дейност.

В находището ще се добиват два вида скали - долерити и варовици.

Находището е лесно достъпно, намира се на 0,7 км. източно от главен път гр. Стара Загора - Чирпан, с който е свързано с черен път.

В разработвания участък с булдозер се отделя повърхностния пласт /разкривка/ и се разкриват разработваните долерити и варовици. След това разкривката се натоварва с багер и се извозва на депа, които са в рамките на концесионната площ. Тя ще се използва за техническа рекултивация на дъната на кариерните стъпала. Техническата рекултивация ще се извърши след края на експлоатационните работи. За нормална експлоатация в кариерата се предвижда откривните работи да изпреварят с 5 м развитието на добивните. Техническата рекултивация (частично през концесионния период) и цялостната биологична рекултивация ще се извършат след края на добива. Рекултивациите ще се проведат съгласно утвърдените проекти.

Извършват се пробивни работи чрез сонда в участъците, определени за пробивно взривни работи. След извършването на пробивните работи, прокараните сондажи се зареждат с взривно вещество и се взривяват. Взривената скална маса е с размери, подходящи за последващо натрошаване в трошачно-пресевни инсталации.

Дружеството ще използва изградените инфраструктурни съоръжения на разработената понастоящем кариера „Аламура“ – път, хранващ електропровод, и изградената трошачно пресевна инсталация.

Взривената скална маса се натоварва с багер в бункера на трошачно-пресевната инсталация. Същата се натрошава на фракции. Натрошените фракции се транспортират с гумено-транспортна лента и челен товарач на депа за готова продукция.

Пробивно-взривните работи се извършват от Сертифицирана фирма за тази дейност, с която „ИСА 2000“ ЕООД е в договорни отношения.

От направеното геоложко проучване на района, геодезическо заснемане и след изготвяне на профили, се определят земните работи. Производителността на бъдещата кариера по отношение на суровината се определя от потребностите на дружеството, т.е. от пазара на потребителите.

Всички разчети за работата на кариерата са направени въз основа на производителност на кариерата до 30 418 куб. м плътна скална маса годишно за период от 35 години.

Всички процеси на обекта ще бъдат съобразени с действащата нормативна уредба.

3. Връзка с други съществуващи и одобрени с устройствен или друг план дейности в обхвата на въздействие на обекта на инвестиционното предложение, необходимост от издаване на съгласувателни/разрешителни документи по реда на специален закон, орган по одобряване/разрешаване на инвестиционното предложение по реда на специален закон:

Обект на ИП е подземно богатство – строителни материали – долерити и варовици от находище “Аламура-2”, с. Ракитница и с. Кирилово, община Стара Загора, област Стара Загора. На основание чл.18, ал.1 от Конституцията на Р България и чл. 69 от Закона за държавната собственост, и във връзка с чл. 3, ал. 1 от Закона за подземните богатства, находището е изключителна държавна собственост.

По силата на чл. 29 в съответствие с чл.21 от Закона за подземните богатства, дружество “ИСА 2000” ЕООД, гр. София кандидатства за концесия по право за находище за строителни материали – долерити и варовици “Аламура-2”, с. Ракитница и с. Кирилово, община Стара Загора, област Стара Загора.

Находището е проучено в съответствие е получено Разрешение № 177 / 24.01.2012 год. и сключен договор с МИЕТ. Изготвен е „Доклад за резултатите от извършените геоложки проучвания за строителни материали–долерити и варовици на находище „Аламура-2”, с. Ракитница и с. Кирилово, община Стара Загора, област Стара Загора, по състояние към октомври 2012г.“, внесен от ИСА 2000 ЕООД.

Регистрирано е Удостоверение за търговско откритие № 509 от 27.02.2016 год.

На 18.03.2019 г. ИСА 2000 ЕООД внася в Министерството на енергетиката с вх. № Е-26-И-106 следните документи:

- План за разработка на находище „Аламура–2“, съгласно изискванията на чл. 54, ал.1, т.5 от Закона за подземните богатства;

- Финансово икономическа обосновка за предоставяне на концесия за добив на подземни богатства – строителни материали – долерити и варовици от находище „Аламура-2“.

- Правна обосновка на находище „Аламура-2“

- На 19.07.2019 г. Лукойл България ЕООД съгласува откриването на производство за предоставяне на концесия за добив на подземни богатства от „Аламура-2“. На същата дата и „Булгартрансгаз“ ЕАД информира Министерството на енергетиката, че концесионната площ образувана от участък 1 и участък 2 не засяга преносими газопроводи и други съоръжения на фирмата.

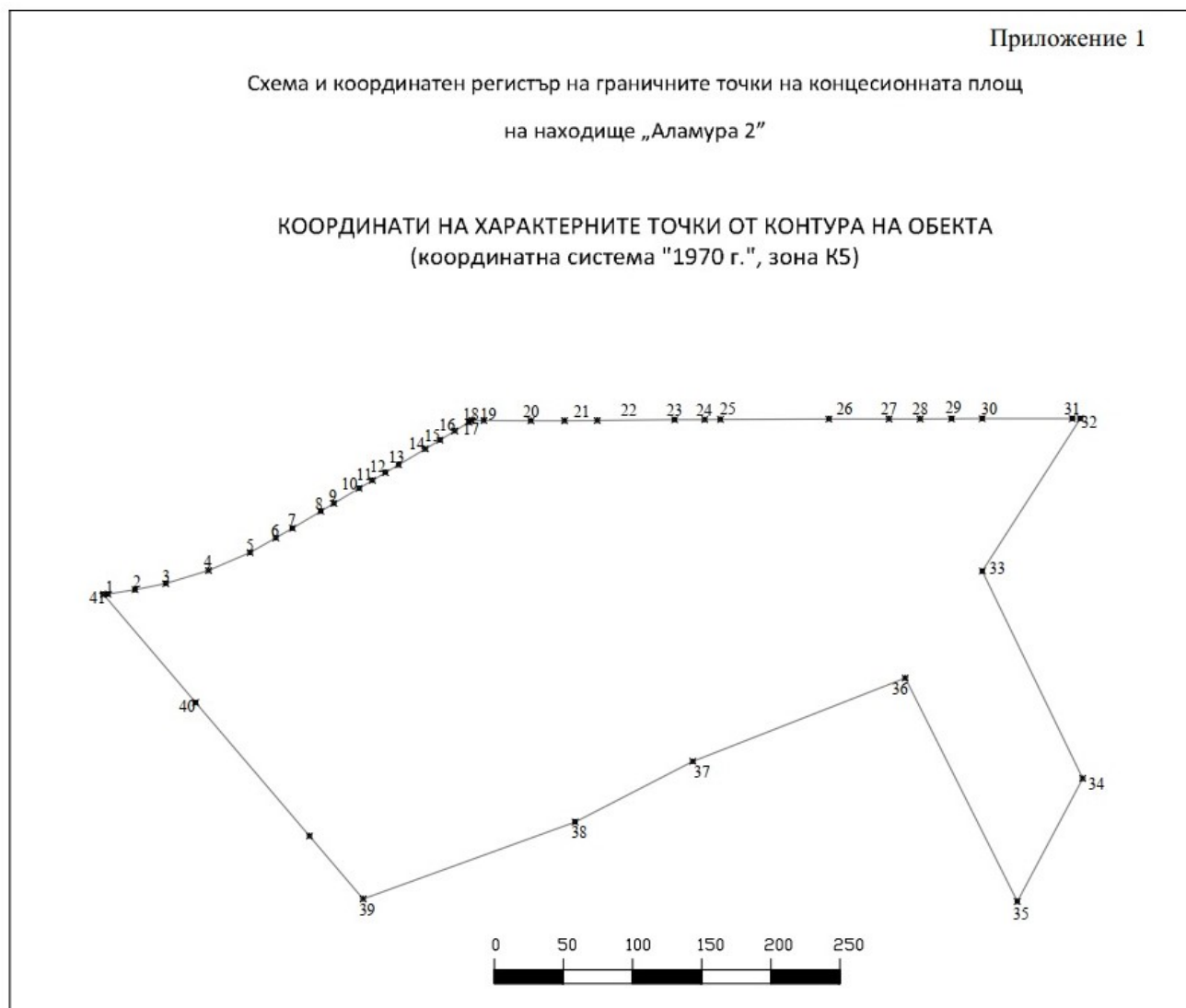
4. Местоположение:

(населено място, община, квартал, поземлен имот, като за линейни обекти се посочват засегнатите общини/райони/кметства, географски координати или правоъгълни проекционни UTM координати в 35 зона в БГС2005, собственост, близост до или засягане на елементи на Националната екологична мрежа (НЕМ), обекти, подлежащи на здравна защита, и територии за опазване на обектите на културното наследство, очаквано трансгранично въздействие, схема на нова или промяна на съществуваща пътна инфраструктура)

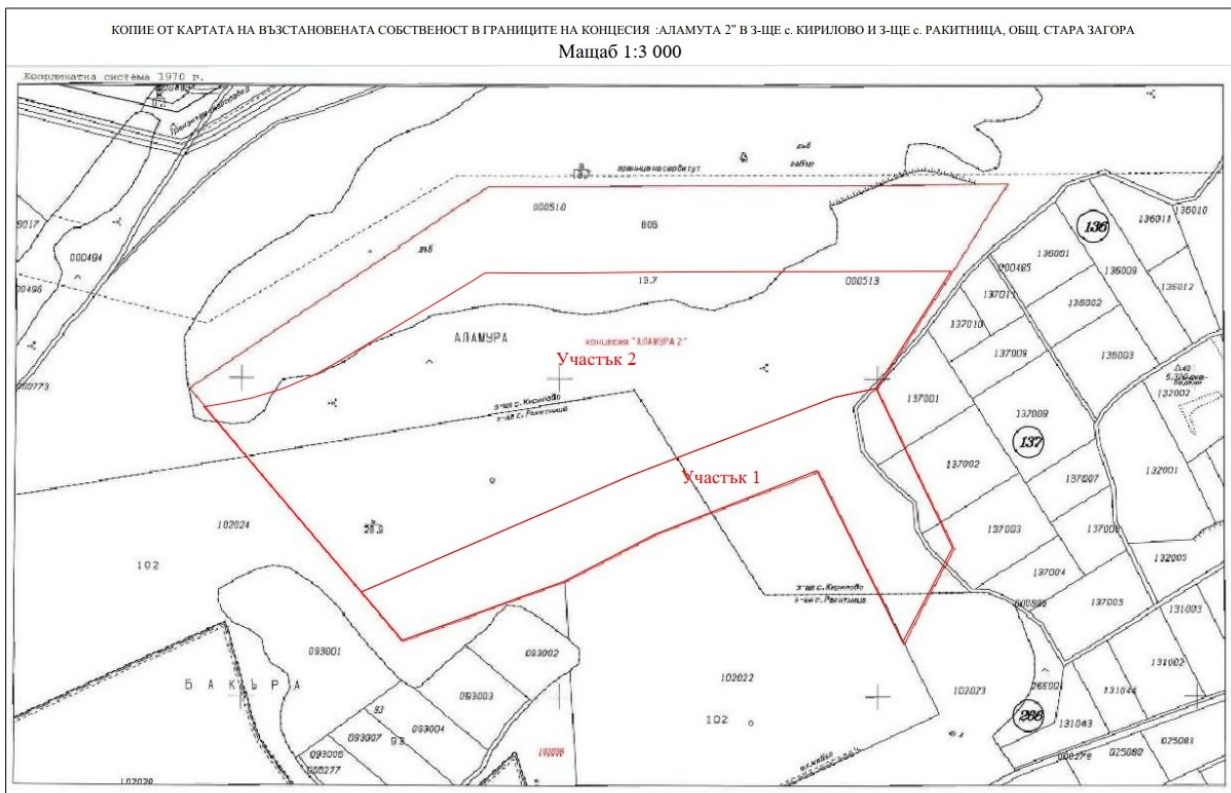
Находище “Аламура-2” се явява продължение на находище Аламура и се намира в източната част на Горнотракийската низина на около 2 км североизточно от с. Ракитница и на същото разстояние югоизточно от с. Кирилово. Находището се намира на около 9 км югозападно от гр. Стара Загора.

В административно отношение попада в землищата на с. Ракитница и с. Кирилово и е на територията на община Стара Загора. На 700 м западно от находището минава първокласен път Чирпан – Стара Загора.

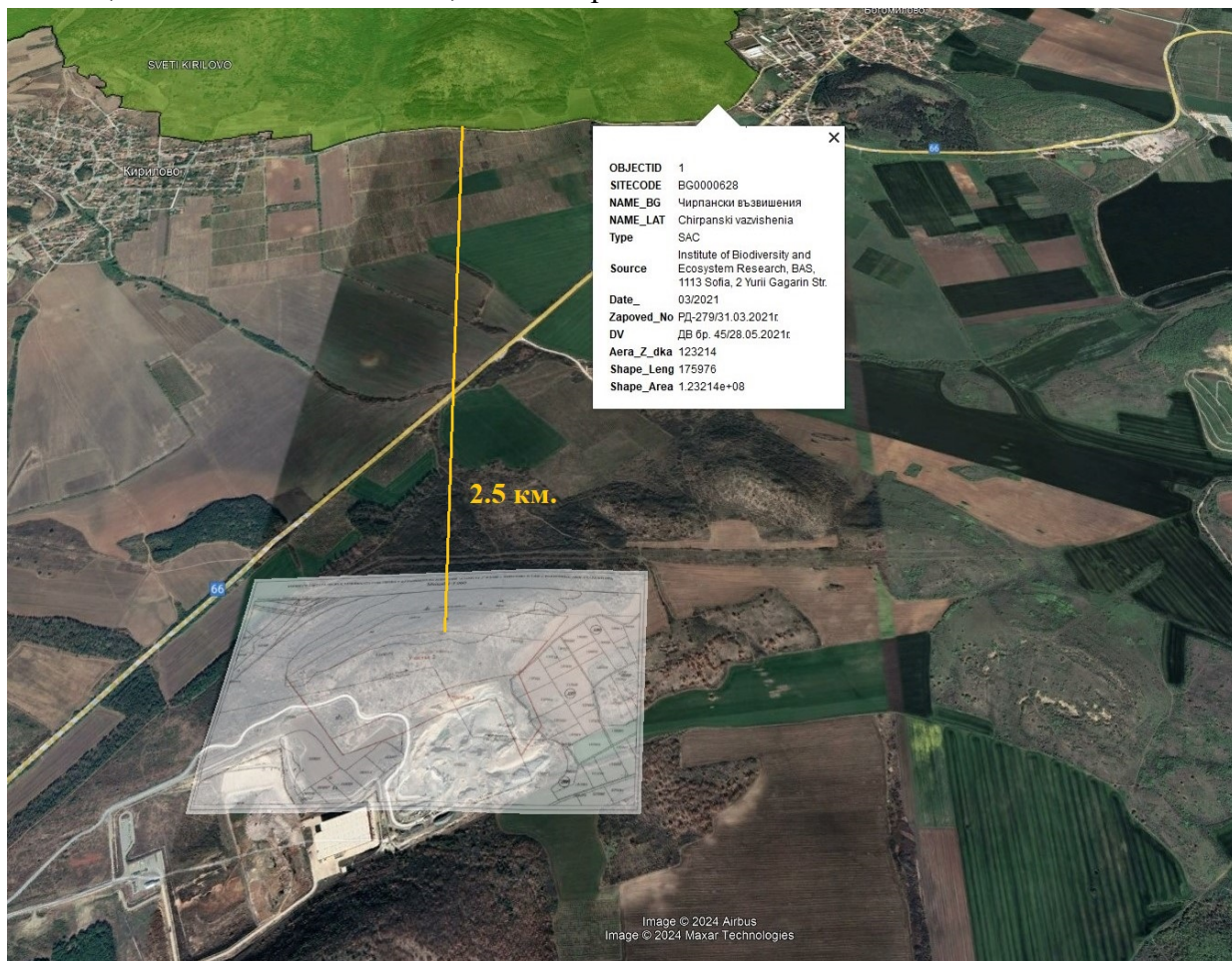
Обекта представлява геометрична фигура с неправилна форма, чиито координати са:



Концесинен контур							
№ по ред	№ на точка от плана на запасите и ресурсите	X (м)	Y (м)	№ по ред	№ на точка от плана на запасите и ресурсите	X (м)	Y (м)
1	1	9426567,6	4625373,3	22	22	9426921,5	4625499,2
2	2	9426587,3	4625376,5	23	23	9426977,4	4625499,8
3	3	9426609,5	4625380,9	24	24	9426999,2	4625500,0
4	4	9426640,4	4625390,4	25	25	9427010,5	4625500,0
5	5	9426670,5	4625403,4	26	26	9427089,0	4625500,3
6	6	9426689,1	4625414,0	27	27	9427132,5	4625500,4
7	7	9426701,1	4625421,1	28	28	9427155,0	4625500,4
8	8	9426721,6	4625433,4	29	29	9427177,6	4625500,5
9	9	9426731,1	4625439,1	30	30	9427199,9	4625500,6
10	10	9426749,3	4625450,1	31	31	9427265,0	4625500,7
11	11	9426758,9	4625455,8	32	32	9427270,9	4625500,7
12	12	9426768,3	4625461,4	33	33	9427200,0	4625390,0
13	13	9426777,8	4625467,1	34	34	9427272,5	4625239,5
14	14	9426797,1	4625478,7	35	35	9427225,2	4625150,1
15	15	9426807,8	4625485,1	36	36	9427144,2	4625312,3
16	16	9426818,5	4625491,7	37	37	9426990,6	4625251,9
17	17	9426828,7	4625498,0	38	38	9426905,5	4625207,8
18	18	9426830,8	4625499,3	39	39	9426752,2	4625152,0
19	19	9426839,5	4625499,3	39	40	9426631,1	4625294,6
20	20	9426873,5	4625499,1	40	41	9426564,4	4625373,0
21	21	9426897,9	4625499,1				



ИП не попада в границите на защитени зони по смисъла на чл.6, ал. 1 от Закона за биологичното разнообразие. Най-близко разположената защитена зона е BG 0000628 – Чирпански възвишения, която отстои на около 2,5 км. северно от обекта.



В участък II на ИП е регистрирана археологическа недвижима културна ценност с приблизителна площ 1.5 дка, която е интерпретирана от археолозите като „Тракийско светилище II-IV век" с площ около 1,5 декара. **На този етап участъка няма да се разработва.** Трябва да се извършат археологически проучвания. Стойността на проучвателните работи е изчислена в размер на около 200 000 лв., като сумата не е окончателна и подлежи на актуализация.

5. Природни ресурси, предвидени за използване по време на строителството и експлоатацията:

(включително предвидено водовземане за питейни, промишлени и други нужди - чрез обществено водоснабдяване (ВиК или друга мрежа) и/или водовземане или ползване на повърхностни води и/или подземни води, необходими количества, съществуващи съоръжения или необходимост от изграждане на нови)

По време на добива на нерудни полезни изкопаеми на находището не се предвижда изграждане на водоснабдителна и канализационна мрежа. Добивът на варовици и доломити не изисква използването на други природни ресурси. За него ще се използват машини и двигатели с вътрешно горене. По време на експлоатацията на обекта ще бъде използвано незначителното количество вода за питейни и битови нужди. Промислена вода за оросяване на работните площадки и пътищата срещу запрашаване ще се доставя с цистерни. Питейната вода за работещите в кариерата ще бъде доставяна на обекта от магазинната мрежа.

6. Очаквани вещества, които ще бъдат емитирани от дейността, в т.ч. приоритетни и/или опасни, при които се осъществява или е възможен контакт с води:

По време на експлоатацията на бъдещия обект не се очаква отделяне на опасни вещества.

7. Очаквани общи емисии на вредни вещества във въздуха по замърсители:

В следствие на взривно - пробивните работи се образуват и имитират във въздуха основно прах и минимално количество газове (най-вече COx, H2O – газ и NOx) от взривните вещества, които се разсейват много бързо. Замърсяването с прах и газове при добива на суровините от кариерата е с териториален обхват на въздействие - локален, продължителност - краткотрайна, с ниска честота. Кариерата е на скат и не се създават условия за задържане и концентрация на газове. В тази ситуация преобладаващите северни и северозападни ветрове ще издухнат газовете, отделящи се при работа в кариерата. В кариерата няма условия за образуване на “мъртви обеми”, които да не могат да бъдат проветрявани, тъй като разположението ѝ е на хълмиста повърхност.

Като мерки за ограничаване на емисиите се предвиждат:

- оросяване на кариерните площи и вътрешно кариерните пътища с цел улавяне и бързо премахване на праховите частици и газове от въздуха;
- натрупването на отквивката ще става на определените по проектите места като се следи за максимално намаляване на прахоотделянето;
- ограничаване преноса на отквивката на други места в находището.

8. Отпадъци, които се очаква да се генерират, и предвиждания за тяхното третиране:

Планираната дейност няма да доведе до генериране на промишлени отпадъци, поради което и не се предвиждат начини за тяхното третиране.

Минните отпадъци генерирани от добива ще са два вида от иззетата отквивка: почвен слой и изветрели варовици. Те ще се депонират в две отделни насипища в границите на добивното поле или на съпътстващата площ и ще бъдат използвани при техническата рекултивация.

При експлоатацията на обекта практически ще се генерират незначителни количества битови отпадъци от обслужващия персонал. Очакваното количество твърди битови отпадъци са около 0.6 м³ за месец. Те ще се събират ежедневно в подходящи контейнери и ще се предават на местни фирми по сметосъбиране.

9. Отпадъчни води:

Експлоатацията на кариерите не е свързана с дейности, отделящи отпадни и замърсени води. За санитарни нужди ще бъдат използвани химически тоалетни. Дружеството няма да изгражда водопровод, ще бъде използвана промишлена вода за оросяване, транспортирана и съхранявана с цистерни до кариерите.

(очаквано количество и вид на формираните отпадъчни води по потоци (битови, промишлени и др.), сезонност, предвидени начини за третирането им (пречиствателна станция/съоръжение и др.), отвеждане и заустване в канализационна система/повърхностен воден обект/водоплътна изгревна яма и др.)

10. Опасни химични вещества, които се очаква да бъдат налични на площадката на предприятието/съоръжението, както и капацитета на съоръженията, в които се очаква те да са налични:

На площадката на ИП няма да се съхраняват опасни вещества, включително и взривни. Необходимите количества експлозивни за взривните работи ще се доставят от външна лицензирана фирма за всяка конкретна задача.

(в случаите по чл. 99б от ЗООС се представя информация за вида и количеството на опасните вещества, които ще са налични в предприятието/съоръжението съгласно приложение № 1 към Наредбата за предотвратяване на големи аварии и ограничаване на последствията от тях)

I. Моля да ни информирате за необходимите действия, които трябва да предприемем, по реда на глава шеста от ЗООС.

Моля на основание чл. 93, ал. 9, т. 1 от ЗООС да се проведе задължителна ОВОС, без да се извършва преценка.

Моля, на основание чл. 94, ал. 1, т. 9 от ЗООС да се проведе процедура по ОВОС и/или процедурата по чл. 109, ал. 1 или 2 или по чл. 117, ал. 1 или 2 от ЗООС.

II. Друга информация (не е задължително за попълване)

Моля да бъде допуснато извършването само на ОВОС (в случаите по чл. 91, ал. 2 от ЗООС, когато за инвестиционно предложение, включено в приложение № 1 или в приложение № 2 към ЗООС, се изисква и изготвянето на самостоятелен план или програма по чл. 85, ал. 1 и 2 от ЗООС) поради следните основания (мотиви):

.....
.....
.....

Прилагам:

1. Документи, доказващи обявяване на инвестиционното предложение на интернет страницата на възложителя, ако има такава, и чрез средствата за масово осведомяване или по друг подходящ начин съгласно изискванията на чл. 95, ал. 1 от ЗООС.

2. Документи, удостоверяващи по реда на специален закон, нормативен или административен акт права за инициране или кандидатстване за одобряване на инвестиционно предложение.

3. Други документи по преценка на уведомятеля:

3.1. допълнителна информация/документация, поясняваща инвестиционното предложение;

3.2. картен материал, схема, снимков материал в подходящ мащаб.

4. Електронен носител - 1 бр.

5. Желая писмото за определяне на необходимите действия да бъде издадено в електронна форма и изпратено на посочения адрес на електронна поща.

6. Желая да получавам електронна кореспонденция във връзка с предоставяната услуга на посочения от мен адрес на електронна поща.

7. Желая писмото за определяне на необходимите действия да бъде получено чрез лицензиран пощенски оператор.

Дата: 19.02.2024 г.

Уведомятел:/ п /.....
(подпис)